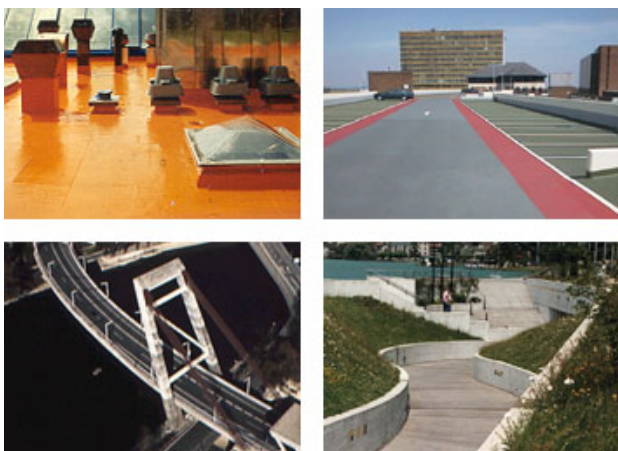


# MASTERTOP<sup>®</sup> P 698

**Primaire mono-composant, base PUR, incolore, pour bandes de toiture en bitume (soudées).**



## Description

MASTERTOP P 698 est un primaire/agent d'adhérence solvanté, mono-composant, peu visqueux, à base de PUR, durcissant par l'action de l'humidité de l'air.

## Domaine d'application

MASTERTOP P 698 est appliqué sur membranes d'étanchéité à base de bitume comme primaire sous la membrane projetée CONIPUR Membrane 800 ou CONIPUR Membrane 802 FL.

## Caractéristiques

MASTERTOP P 698 possède une bonne adhérence aux supports mentionnés, puisqu'il est très compatible avec les bitumes. Le produit est peu visqueux et avec l'humidité de l'air il réagit par élimination d'acide carbonique.

MASTERTOP P 698 permet une application facile. Le jaunissement qui apparaît lors de l'application sur des surfaces exposées aux rayons UV, n'influence pas les caractéristiques techniques. Après durcissement complet du système, le MASTERTOP P 698 se distingue par une excellente adhérence aux supports travaillés.

## Préparation du support

S'assurer que les bandes de toiture soient propres, sèches, exempt de soufflets et qu'ils tiennent une bonne résistance à l'adhérence. La surface sera rendue propre au moyen d'un système mécanique jusqu'à ce que tous

les parties friables ou ayant avec mauvaise adhérence soient éliminés.

## Réparations du support

Si le support nécessite des réparations avant de pouvoir réaliser l'application du revêtement, prière de contacter, au préalable, votre représentant de BASF-CC.

## Précautions

- Eliminer les risques de condensation, contrôler la température du support qui doit être au moins 3°C supérieure à celle du point de rosée.
- Protéger les colonnes, murs, égouts, etc. contre les taches.
- Enlever les bandes autocollantes avant le durcissement du revêtement.

## Préparation du chantier

Avant de démarrer le chantier :

- faire un inventaire des fournitures faites par la S.A. BASF-CC et notamment des références des lots de production
- déterminer la préparation du support
- s'assurer que le matériel et les produits nécessaires sont disponibles sur le chantier
- installer le chantier de façon à travailler proprement et efficacement
- informer le personnel, appliquant le système, des spécificités de celui-ci ainsi que des consignes de sécurité à respecter.

## Mise en œuvre

MASTERTOP P 698 est un primaire mono-composant. Bien mélanger le produit avant l'emploi. Afin d'obtenir une bonne consistance, couleur et uniformité, il faut bien mélanger à l'aide d'un agitateur mécanique à basse vitesse (max. 300 tr/min.) pendant au moins 3 minutes. La température sera entre +15 et +25°C.

MASTERTOP P 698 s'applique au rouleau, au pistolet airless ou à la brosse sur un support propre. Si on dépasse le dosage maximum le danger existe que le produit commence à mousser. Pour obtenir alors un résultat égal il faut finir le support à la brosse ou d'une autre façon.

Aussi bien la température de l'environnement et du support que l'humidité dans l'air est très importante. En cas de basse humidité de l'air la réaction chimique sera

ralentie; ceci provoque une prolongation du délai avant que l'on ne puisse appliquer une autre couche, le temps de durcissement et le délai praticable. En cas d'humidité élevée la réaction chimique s'accélère et les temps respectifs seront raccourcis.

Pour le durcissement complet de MASTERTOP P 698 il faut que l'humidité relative dans l'air soit entre 40 et 90%. Si on dépasse le délai d'attente maximal avant d'appliquer une couche suivante, il est recommandé d'appliquer une autre couche de primaire.

Avant d'appliquer une couche suivante, il est recommandé d'éliminer toute trace de solvants.

#### Application pratique

1 Primaire

1.1 Préparation du support: voir ci-dessus

1.2 De préférence le primaire MASTERTOP P 698 est appliqué au rouleau en couche mince, repasser sur la surface à l'aide d'un rouleau afin d'obtenir une finition lisse.

Consommation: env. 0,05 – 0,15 kg/m<sup>2</sup>, dépendant de la structure du support.

#### Nettoyage des outils

Lors d'une interruption et après l'application, tous les outils réutilisables doivent être soigneusement nettoyés avec du CLEANER 40.

#### Directive européenne 2004/42 (Directive Deco-Paint)

Ce produit est conforme à la directive européenne 2004/42/EG et contient moins de COV que la limite autorisée (Stage 2, 2010). En accord avec la directive européenne 2004/42, la quantité de COV maximale acceptable pour un produit de catégorie IIA/i type sb est de 500 g/l (Limite: Stage 2, 2010). La quantité de COV du MASTERTOP P 698 est < 500 g/l (pour le produit prêt à l'emploi).

#### Conditionnement, stockage et conservation

MASTERTOP P 698 est livré en unités de 25 kg (autre emballage sur demande).

#### Caractéristiques techniques

Voir la page suivante.

Conservation: 12 mois en emballage d'origine, hermétiquement fermé, conservé au frais, à l'abri de l'humidité à une température entre +15 et +25°C.

Eviter les rayons solaires directs.

#### Précautions d'emploi

Le mélange durci n'est pas dangereux.

Pendant l'application il faut tenir compte des mesures de sécurité suivantes:

Le meilleur moyen de se protéger est de porter des gants en caoutchouc, des lunettes de sécurité et vêtements de sécurité légers.

Eviter le contact direct avec la peau et l'inhalation du produit.

S'abstenir de manger, de fumer et éviter tout contact avec le feu pendant la mise en œuvre.

Pour tout renseignement supplémentaire concernant la sécurité, le transport et traitement des déchets consulter les fiches de sécurité.

#### Assistance technique

Pour de plus amples renseignements, des références et une assistance technique sur chantier, prière de contacter un spécialiste de BASF-CC.

BASF-CC garantit la qualité de ce système tel que décrit dans la présente fiche technique et dans tout autre document qui s'y rapporte, pour autant que les spécifications qui y sont reprises soient totalement respectées. Cette information est, autant que possible, spécifique et ne peut donc envisager tous les cas. Un applicateur expérimenté en ce domaine, pourra donc envisager d'adapter les procédures pour autant que le résultat soit bon.



The Chemical Company

### Caractéristiques techniques de MASTERTOP P 698

Couleur	incolore	
Viscosité à 20°C (4 mm DIN)	12 secondes	
Masse volumique à 20°C	1,00 g/cm <sup>3</sup>	
Extrait sec	env. 43%	
Durcissement total/exposition aux agents chimiques à 23°C et H.R. de 50%	5 jours	
Délai d'attente avant d'appliquer une couche suivante / délai praticable	à 10°C	min. 2 h. – max. 6 h.
	à 23°C	min. 1 h. – max. 5 h.
	à 30°C	min. 1 h. – max. 4 h.
Température d'application	min. 8°C	max. 30°C
Humidité relative dans l'air	min.40%	max. 90%

#### BASF Construction Chemicals Belgium NV

Industrieterrein 'Ravenshout' 3711  
Nijverheidsweg 89, B-3945 Ham  
Tel. +32 11 34 04 34. Fax +32 11 40 13 92  
[basf-cc-be@basf.com](mailto:basf-cc-be@basf.com) - [www.basf-cc.be](http://www.basf-cc.be)  
B.T.W./T.V.A. BE 0417.791.569  
RPR/RPM Hasselt

#### Contact pour les Pays-Bas

Tel. +31 162 42 51 90. Fax +31 162 42 74 52  
[basf-cc-be@basf.com](mailto:basf-cc-be@basf.com) - [www.basf-cc.nl](http://www.basf-cc.nl)



Cette information est basée sur notre meilleure connaissance du produit. L'acheteur/applicateur effectuera, en fonction du support et du chantier d'une part, de la mise en œuvre et conditions de travail d'autre part, sur lesquels BASF Construction Chemicals n'a aucune influence, sous sa responsabilité un essai d'adéquation du produit et ce avant de commencer la réalisation. Des conseils écrits et oraux, conforme à nos conditions générales de vente sont sans engagement de notre part. La dernière édition des fiches techniques annule et remplace les précédentes.