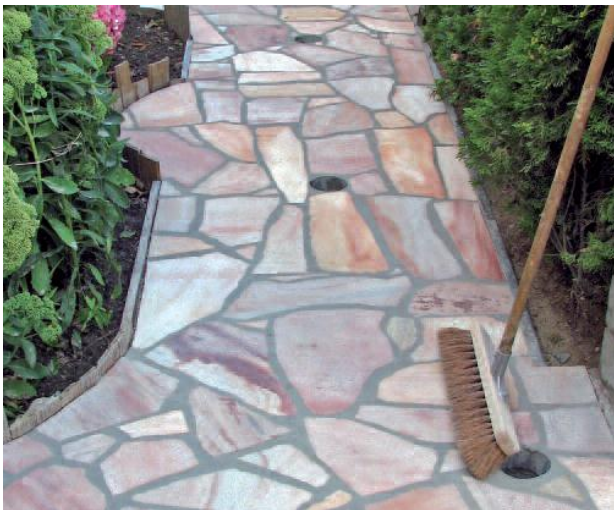


PCI Pavifix[®] CEM Rapid

Snelhardende voegmortel voor natuursteen bestrating en platen



Toepassing

- Voor vloeren.
- Voor binnen en buiten.
- Voor voegbreedtes van 5 tot 80 mm.
- Zeer geschikt voor het afvoegen van platen van natuursteen en polygonaalplaten, door middel van uitgieten.
- Voor het afvoegen van mozaïek-, klein- en grootformaat natuursteen, door middel van inwassen.
- Voor alle vloervlakken met een hoge belasting.

Producteigenschappen

- Zeer vloeibaar, volledig vullende voegvulling.
- Zeer slijtvast, blijvend bestand tegen weersinvloeden en mechanisch gebruik, bijv. veegmachines.
- Scheurvrij uithardend, de voegmortel scheurt niet en breekt niet uit.
- Snel uithardend.
- Waterdoorlaatbaar.
- Vorst- en strooizoutbestendig.
- Te verwerken d.m.v. inwassen bij bestrating.
- Te verwerken d.m.v. gieten bij platen.
- Bestand tegen hogedruk reiniging tot 120 bar.

Ondergrondvoorbereiding

De opbouw van het bestratingspakket moet op zijn gebruiksspecificaties zijn ontworpen en volgens de technische regels zijn aangebracht.

De voegen voor het afvoegen van de bestrating of platen op de juiste voegdiepte brengen.

Bij sanering van bestaande bestrating door uitblazen de voeg tot op de vereiste diepte brengen en vervuiling aan de steenwanden verwijderen.
Zetmortel of lijm laten uitharden.

Bij afvoegen door middel van inwassen het oppervlak vooraf nat maken!

Er mag geen water in de voegen staan. Vermijd ook plasvorming.

Materiaaltechnische gegevens	
Materiaalbasis	Gemodificeerde mortel op basis van cement.
Componenten	één component
Opslag	Droog, niet continu boven +30°C opslaan
Opslagtijd	minimaal 6 maanden; in gesloten, originele verpakking
Verpakking	zak van 25 kg
Kenmerken volgens verordeningen:	
- Vervoer: geen gevaarlijke stof	
- Gevaarlijke stoffen: irriterend, bevat cement	



Verwerkingsgegevens	
Opbrengst 25 kg poeder bij kleine stenen	ca. 2,3 – 2,8 m ²
Verbruik	
- Mozaïek (7x7)	ca. 11-13 kg poeder/m ²
- Klein formaat (10x10)	ca. 9 -11 kg poeder/m ²
- Groot formaat (17x17)	ca. 7- 9 kg poeder/m ²
(bij 30 mm voegdiepte en 10 mm voegbreedte)	
Voegbreedte	5 tot 80 mm
Voegdiepte	
- bij natuursteenbestrating	2/3 van de steenhoogte, minimaal 30 mm
- bij natuursteenplaten	2/3 van de plaatdikte, minimaal 10 mm
Verwerkingstemperatuur*	+5°C tot +25°C (ondergrond)
Aanmaakwater	
- zak van 25 kg	4,0 l
- 1 kg poeder	160 ml

Bij gieten	
Overtollig materiaal wegsteven of –wassen na	ca. 20 min.
Bij inwassen	
Reinigen na	ca. 35 minuten
Mengtijd	minimaal 2 minuten
Rijptijd	ca. 3 minuten
Verwerkingstijd*	ca. 40 minuten
Uithardingstijd*	
- beloopbaar na	ca. 2 uur
- regenvast na	ca. 2 uur
- vol belastbaar na	ca. 2 - 3 dagen
- hogedruk reiniging na	ca. 3 dagen
Temperatuurbestendigheid	-20°C tot +80°C
*Bij +23°C en 50% relatieve luchtvochtigheid, hogere temperaturen verkorten en lagere temperaturen verlengen de genoemde tijden.	

Verwerking

1. Aanmaakwater (zie tabel "verwerkingsgegevens") in een schone mengkuip doen. Daarna poeder toevoegen en met een geschikte spindel op een sterke boormachine, een mixer, betonmolen of dwangmenger tot een klontvrije massa mengen.

2. Na een rijptijd van ca. 3 minuten nogmaals mengen.

3. Afvoegen

3.1 Afvoegen van platen via gieten

Voegmortel in de voegen gieten tot een geringe hoeveelheid mortel boven de voegen uitsteekt. Na het aantrekken van de mortel (vingertoppentest) het overtollige materiaal troffel weghalen en de voegen meteen met een enigszins vochtige spons gladstrijken. De achtergebleven cementsluiser met een spons of sponsbord verwijderen.

Afvoegen via gieten



PAVIFIX CEM RAPID in de voorbereide voegen gieten.



Na het aantrekken van de mortel (vingertoppentest) overtollig materiaal met een troffel weghalen.



Vervolgens met een sponsbord nawassen.

3.2 Afvoegen van bestrating via inslemmen

De aangemaakte voegmortel op het oppervlak gieten en met een harde rubberwisser verdelen en in de voegen werken. Het oppervlak regelmatig via verneveling nat maken. Na het aantrekken van de mortel in de voeg (vingertoppentest) de mortelresten met water en een gummiwisser of zachte (bijv. kokos) bezem wegvegen. Vervolgens het oppervlak met water afsprengen. Om te voorkomen dat de voegen uitspoelen, de waterstraal bijna horizontaal aan het oppervlak houden.

Afvoegen via inslemmen

1. Het oppervlak goed nat maken voordat wordt afgevoegd.

2.



PCI PAVIFIX CEM RAPID op het oppervlak aanbrengen.

3.



PCI PAVIFIX CEM RAPID met een gummiwisser in de voegen werken.

4. Het oppervlak via verneveling nat houden

5. Na aantrekken van de mortel (vingertoppentest) de resten op het oppervlak met water en een zachte bezem losmaken.

6.



Vervolgens het oppervlak reinigen door af te spuiten.

Let op

- Niet bij ondergrondtemperaturen onder +5°C en boven +25°C, regen en tocht verwerken.
- Bij afvoegen via inslemmen het oppervlak vooraf nat maken. Er mag geen water in de voegen staan. Plasvorming vermijden.
- Houd ook rekening met de voorschriften van de leverancier van de stenen.
- Bij onbekende, nog niet verwerkte soorten natuursteen is het aan te bevelen deze eerst via een proefvlak te testen.
- Voor het afvoegen rand- en bewegingsvoegen vullen met styropoorstroken of schuimprofielen. Deze verwijderen voordat elastisch afgekit wordt.
- PCI PAVIFIX CEM is niet geschikt om te gebruiken bij verkleuringsgevoelig natuursteen zoals Chinees graniet. Wij raden u aan hiervoor PCI CARRAFUG te gebruiken.
- Om eventueel achterblijvende mortelresten gemakkelijker te kunnen verwijderen bij zuigend natuursteen kan een invoegimpregnering worden gebruikt, zoals PCI VORIMPRÄGNIERUNG. Bij zuigende, ongevoelige soorten zoals graniet kunnen de mortelresten met PCI GRUNDREINIGER SAUER worden verwijderd.
- Bij het voegen op hellingen moet de consistentie van de mortel eventueel aan de schuimte van de helling worden aangepast.
- Het oppervlak kan na minimaal 72 uur met een hogedrukreiniger worden schoongemaakt.
- Bij stenen of platen met een ruw oppervlak kan na het afvoegen een cementsluier op de stenen of een laagje mortel in de verdiepingen achterblijven. Dit is geen verwerkingsfout.
- Voegen tussen platen, inbouwelementen en buisdoorvoeren, evenals hoek- en aansluitvoegen, elastisch afdichten met PCI CARRAFERM, PCI ESCUTAN TF of PCI ELRITAN 140.
- Voegmortel die aan het uitharden is niet met water verdunnen of met verse mortel of poeder vermengen.
- Door een overdosering van het aanmaakwater vermindert de vastheid en bestendigheid van de voeg.
- Hogere temperaturen verkorten, lagere temperaturen verlengen de verwerkingstijd.
- Gereedschap onmiddellijk na gebruik met water reinigen. In uitgeharde toestand alleen mechanisch te verwijderen.



The Chemical Company

Veiligheid

PCI PAVIFIX CEM RAPID bevat cement. Cement reageert met vocht of aanmaakwater alkalisch; daarom kunnen huidirritatie en beschadiging van slijmvliezen (bijv. de ogen) ontstaan. Gevaar op ernstige oogbeschadiging. Voorkom contact met de ogen en langdurig contact met de huid. Na contact met de ogen onmiddellijk met water spoelen en een arts raadplegen. Stof niet inademen. Bij contact met de huid vervuilde kleding onmiddellijk uittrekken en de huid onmiddellijk

reinigen met veel water en zeep. Draag geschikte handschoenen en veiligheidsbril.

Neem bij inslikken onmiddellijk contact op met een arts en laat de verpakking of deze productinformatie lezen. Kan de ademhalingsorganen irriteren. Buiten bereik van kinderen houden!

Chromaatarm
Giscode ZP1..

Zie voor meer informatie het veiligheidsblad.

BASF Nederland B.V. Construction Chemicals

Karolusstraat 2, Postbus 132
4903 RJ, 4900 AC
Oosterhout (N.Br.)

T (NL) +31 88 47 666 47
T (DUI) +31 88 47 666 00
F (NL) +31 162 42 96 94
F (DUI) +31 88 47 666 99



basf-cc-nl@basf.com

www.basf-cc.nl/PCI

De werkomstandigheden in de bouw en de toepassingsmogelijkheden van onze producten kunnen ver uiteenlopen. In de productinformatie kunnen wij slechts algemene verwerkingsrichtlijnen geven. Deze komen overeen met onze huidige stand van kennis. De verwerker is verplicht de geschiktheid en toepassingsmogelijkheid voor het gewenste doel te controleren. Voor toepassingen die niet in de productinformatie staan onder het onderdeel "Toepassingsgebied" dient de verwerker een technisch advies bij PCI Augsburg (hierna te noemen "PCI") c.q. BASF Nederland B.V. (agent van PCI) (hierna te noemen "BASF") te vragen. Als de verwerker het product gebruikt voor een toepassing die niet in de productinformatie wordt vermeld en hij ook geen technisch advies bij PCI c.q. BASF vraagt, is hij verantwoordelijk voor eventuele daaruit voortvloeiende schade. Alle in dit document opgenomen beschrijvingen, tekeningen, foto's, cijfers, verhoudingen, gewichten e.d. kunnen veranderen zonder dat dit vooraf wordt aangekondigd en geven niet de contractueel vastgestelde kwaliteit van het product weer. De ontvanger van onze producten is verantwoordelijk voor het naleven van eigendomsrechten en bestaande wet- en regelgeving. De vermelding van handelsnamen van andere bedrijven is geen aanbeveling en sluit het gebruik van gelijksoortige producten niet uit. Onze informatie beschrijft slechts de aard en toepassing van onze producten en diensten en omvat geen garantie. Wij zijn voor onvolledige of onjuiste gegevens in ons informatiemateriaal alleen bij grove nalatigheid (opzet of grove schuld) verantwoordelijk; eventuele aanspraken uit de productaansprakelijkheidswet blijven van toepassing.