

PCI Seccoral® 2K

Afdichtingslaag voor onder tegelwerk buiten en voor het afdichten van kelderbuitenmuren en funderingen

P-25040246
P-25040800
P-25050168
P-25050436
P-25040247
P-25060363
P-25070225
P-T 23852/01
P-T 23859/01
P-T 23861/01
P-T 23808/02
P-T 23810/02
P-T 23813/02
P-T 23816/02
P-T 23868/02
P-T 23801/03



Toepassing

- Voor binnen en buiten.
- Voor wand en vloer.
- Voor het scheuroverbruggend afdichten van bouwwerken in nieuwbouw en renovatie.
- Voor het vervaardigen van cementgebonden, flexibele lagen als bescherming tegen bodemvocht, niet drukkend oppervlaktewater en lekwater.
- Voor het afdichten van buitenmuren van kelders, vochtige ruimtes en steunmuren.
- Voor het flexibel afdichten onder tegelwerken op uitstekende balkons of op terrassen.
- Voor het scheuroverbruggend afdichten in douche-ruimtes of ruimtes met afvoer in de vloer.

- Voor het aanbrengen van lagen aan de binnenkant van massiefwandige reservoirs t.b.v. industrie- of landbouwwater of zwembassins met een waterdiepte tot 15 meter tegen van binnenuit drukkend water.

Producteigenschappen

- Scheuroverbruggend, biedt grote zekerheid tegen het naderhand ontstaan van scheuren in de ondergrond.
- Scheurvrij uithardend, de aangebrachte laag scheurt en verbreekt niet.
- Hoge treksterkte, primer of een hechtbrug zijn niet nodig.
- Plastisch en soepel, eenvoudig en gemakkelijk te verwerken.
- Waterdicht en vorstbestendig, universeel binnen en buiten toe te passen.
- Verouderingsbestendig, niet gevoelig voor omgevingsinvloeden
- Twee componenten, eenvoudig te mengen, daar beide componenten in op elkaar afgestemde hoeveelheden geleverd worden.
- Werkt ontkoppelend en voert spanningen af. Kan op cementdekvloeren worden aangebracht, zodra deze beloopbaar zijn. Daarna kan keramiek worden verlijmd.

Technische gegevens / Verwerkingsgegevens

Minimale laagdikte naar belasting:	
- Bodemvocht	: 2 mm
- Niet drukkend oppervlakte-water en lekwater	: 2,5 mm
- Waterreservoirs voor industrie- of landbouwwater tot 15 meter diep	: 2,5 mm
Verwerkingstemperatuur (temperatuur van omgeving en ondergrond)	: +5°C tot +25°C
Mengverhouding	: 10 kg dispersie, 20 kg poeder
Volumieke massa van de aangemaakte mortel	
	: 1,6 gr/cm ³
Verwerkingstijd*	: 60 minuten
Te belasten*:	
- licht loopverkeer na	: ca. 1 dag
- met water na	: ca. 7 dagen
- aanvullen van de bouwput na	: ca. 7 dagen
- te betegelen na*	: ca. 1 dag
Temperatuurbestendigheid	: -20°C tot +80°C
*Bij +23°C. en een relatieve luchtvochtigheid van 50%.	

Voorbehandelen van de ondergrond

Als ondergrond zijn geschikt:

- Beton met een dichte structuur, minimaal B25.
- Pleisterlagen.
- Met cementmortel gemetseld metselwerk van baksteen en kalkzandsteen.
- Holle betonblokken moeten voor het aanbrengen van PCI SECCORAL 2K voorzien te zijn van een pleisterlaag, bv. PCI POLYCRET 5.

De ondergrond moet draagkrachtig zijn, nagenoeg vlak en met fijne poriën in het oppervlak. Tevens moet de ondergrond vrij zijn van holtes, openstaande scheuren, scherpe kanten, stof, waterafstotende toevoegingen, olie, schilderwerk of andere lagen die de hechting kunnen bemoeilijken.

Holtes en grindnesten op de wand herstellen met spachtelmasse PCI POLYCRET 5 of 8 of reparatiemortel PCI POLYCRET 20.

Scherpe kanten afronden; kimaansluitingen met PCI REPAKWIK in een straal van ten minste 4 cm afronden. De ondergrond voldoende ruim voorbevochtigen. De ondergrond moet op het moment van het aanbrengen matvochtig zijn. Gietasfalt binnen en geschuurde anhydriet gietvloeren met onverdunde PCI GISOGRUND gronderen en geheel laten drogen. Anhydriet en gipsgietvloeren binnen mogen niet meer dan 0,5% vocht bevatten (meting C.M.).

Verwerking

Bij de toepassing van PCI SECCORAL 2K zijn twee lagen noodzakelijk die steeds voldekkend aangebracht dienen te worden. De afwerking PCI SECCORAL 2K moet in ieder geval de juiste minimale, dikte hebben t.a.v. de te verwachten belasting door water. (zie ook Technische gegevens).

- Het mengen van beide componenten:
 - Spachtelen: De 10 kg dispersie in een schoon mengvat met de 20 kg poeder klontvrij aanmaken met een geschikte spindel op een mixer.

Bij deelmengsels:

 - 1 gew.deel vloeistof component.
 - 2 gew.delen poeder component.
 - Kwast- of spuitapplicatie: De 10 kg dispersie en 1 liter water in een schoon mengvat met 20 kg poeder aanmaken.

Indien een gedeelte aangemaakt wordt:

 - 1 kg dispersie + 0,1 liter water met 2 kg poeder aanmaken.
 - 5 kg dispersie + 0,5 liter water met 10 kg poeder aanmaken
- De voorbehandelde cementachtige ondergrond voldoende ruim bevochtigen.

Bij het aanbrengen van PCI SECCORAL 2K dient de ondergrond matvochtig te zijn. Er mogen geen plassen aanwezig zijn.
- De eerste laag PCI SECCORAL 2K met een muurkwast geheel dekkend aanbrengen.

Tweede en eventuele derde laag tot een gezamenlijke laagdikte van max. 5 mm met een gladde spaan aanbrengen zodra de voorgaande laag kleefvrij maar nog niet doorgehard is.
- Leidingdoorvoeren en vloerputafdichtingen, met PCI dichtmanchet PCI PECITAPE 10 x 10 of 42,5 x 42,5, hoekvoegen en vloer en wandaansluitingen met dichtband PCI PECITAPE 120 of PCI KIMBAND afdichten. Deze afdichtingen in de eerste laag PCI SECCORAL 2K aanbrengen en met een tweede laag afwerken.

Verbruik en uitlevering

	Verbruik	Uitlevering
	Minimaal verbruik	30 kg PCI SECCORAL 2K is voldoende voor
Bodemvocht	3,5 kg/m ²	8 m ²
Niet drukkend oppervlaktewater en lekwater	3,5 kg/ m ²	8 m ²
Reservoirs voor industrie- en landbouwwater tot een diepte van 15 m	4,3 kg/ m ²	6,5 m ²

Verpakking

30 kg verpakking bestaande uit 10 kg dispersie in kunststof jerrycan en 20 kg poeder in een papieren zak.

Materiaalbasis

- Vloeistof: Gemodificeerde acrylaatdispersie.
 - Poeder: Fijn cementmortel, kleur grijs.
- Bevat geen asbest of andere minerale vezels. Geen silicium kwartsstof bij de verwerking.

Veiligheid

- Algemene opmerkingen t.a.v. cementhoudende producten:
De poedercomponent van PCI SECCORAL 2K bevat cement. Komt cement in aanraking met vocht of aanmaakwater wordt deze alkalisch. Daardoor is irritatie van de huid mogelijk en kan het etsend werken op slijmvliezen, zoals die van de neus. Contact met de ogen en langdurig contact met de huid vermijden. Na contact met de huid of ogen zorgvuldig met veel water spoelen en indien nodig een arts raadplegen. Veilig opbergen voor kinderen.
- Algemene opmerkingen t.a.v. dispersies:
De dispersie niet op de huid laten indrogen. Indien gespreoid wordt, de ogen beschermen. Komt er dispersie in het oog dan voldoende met water spoelen. Wordt de irritatie van het oog na enkele minuten niet minder, dan dient een arts te worden geraadpleegd. Veiligheidsblad verkrijgbaar bij BASF-CC.

Houdbaarheid

Poedercomponent: bij droge opslag ca. 12 maanden.
Dispersiecomponent: bij vorstvrije opslag ca. 12 maanden.

Let op

- PCI SECCORAL 2K wordt toegepast op de zijde die direct in aanraking komt met water.
- PCI SECCORAL 2K niet verwerken indien de omgevingstemperatuur en de temperatuur van de ondergrond onder +5°C of boven +25°C is. Sterke warmte en tocht dienen te worden vermeden.
- Slechts zoveel PCI SECCORAL 2K aanmaken als binnen 60 minuten verwerkt kan worden.
- Reeds opstijvende PCI SECCORAL 2K niet met water, de dispersiecomponent of de poedercomponent mengen.
- Geen verdere toevoegingen aan PCI SECCORAL 2K.
- PCI SECCORAL 2K niet toepassen in drinkwater-reservoirs.
- Vers aangebrachte PCI SECCORAL 2K dient tenminste drie dagen tegen te snel onttrekken van water, extreme warmte, direct zonlicht, tocht, vorst en regen beschermd te worden.

- Bij het aanbrengen van tegels of platen volgens de dikbedmethode moet, na het aanbrengen van de afdichting PCI SECCORAL 2K in de voorgeschreven laagdikte, na droging een tweede laag PCI SECCORAL 2K worden aangebracht. Waarin direct nat in nat een zg. spatlaag met toevoeging van PCI EMULSION aangebracht moet worden. Na droging kunnen tegels of platen volgens de dikbedmethode worden geplaatst.
- Aansluit- en hoekprofielen mechanisch bevestigen en daarna met PCI SECCORAL 2K afwerken. Hiermee wordt onthechting door thermische beweging voorkomen.
- Metalen ondergronden met slechte hechtingseigenschappen b.v. zink of titaanzink tweemaal behandelen met PCI ELASTOPRIMER 220, en in de tweede nog verse laag afzanden met vuurgedroogd kwartszand 0,1 tot 0,4 mm. De grondering geheel laten uitharden.
- Bouwputten niet met puin, afval of steenslag vullen. PCI SECCORAL 2K mag niet beschadigd worden (bescherming door voorzetplaten zoals draineerplaten). Alvorens de bouwput afgevuld wordt dient PCI SECCORAL 2K voldoende uitgehard te zijn.
- Om een klontvrij mengsel van PCI SECCORAL 2K te verkrijgen, slechts een deel (ca. 2/3) van de benodigde dispersie met het poeder mengen. Is het poeder klontvrij gemengd, dan de overige dispersie toevoegen en mengen.
- Gereedschap direct na gebruik met water schoonmaken. Eénmaal ingedroogd is PCI SECCORAL 2K enkel mechanisch te verwijderen.

Verwerking



1. Vloeibare component PCI SECCORAL 2K in een schoon mengvat doen.



2. Poedercomponent toevoegen, roeren tot klontvrije massa.

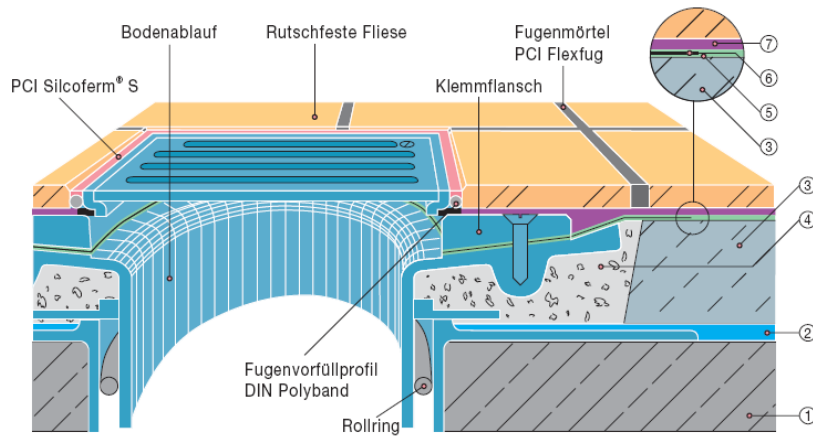


3. Op de voorbevochtigde ondergrond de eerste laag PCI SECCORAL 2K (vloeistofcomponent verdund met 10% water) verzadigd en met volledige dekking aanbrengen.



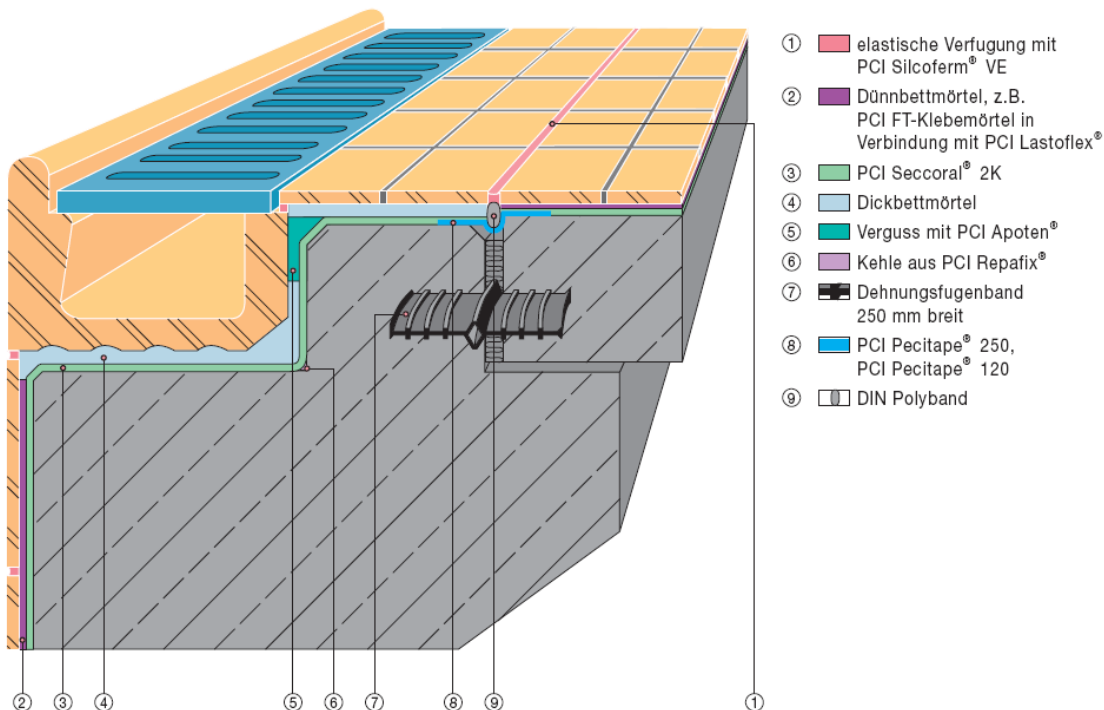
4. Als de eerste laag kleefvrij maar nog niet geheel droog is, de tweede en evt. derde laag aanbrengen met troffel en spaan. Maximale totale laagdikte 5 mm.

Terrassenkonstruktion bei Entwässerung innerhalb des Belags mit Bodenablauf



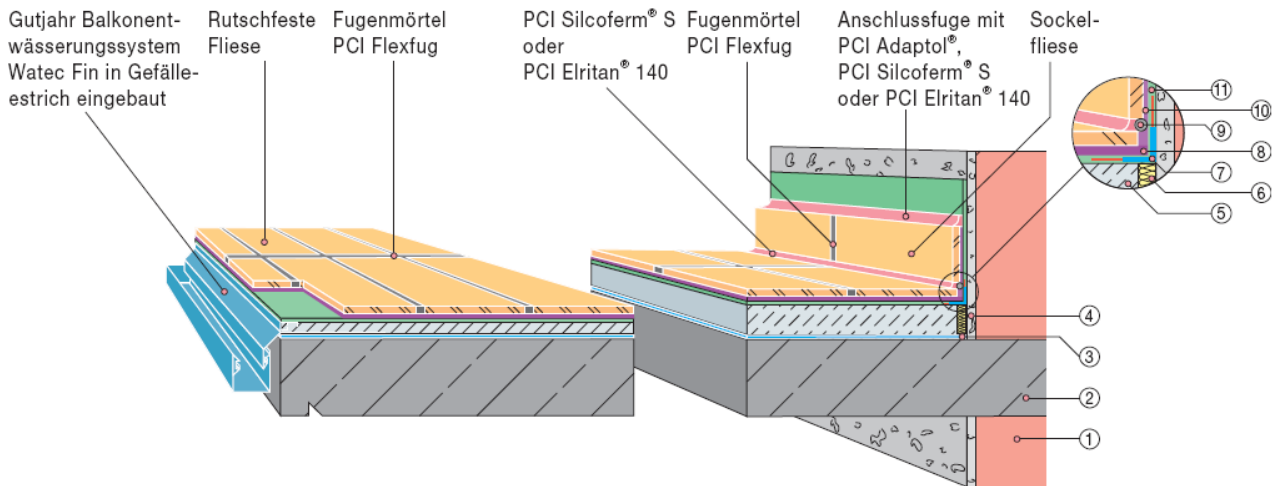
- | | |
|--|-----------------------------------|
| ① Stahlbetonplatte | ④ PCI Repafix |
| ② Haftbrücke PCI Pecihaft®
oder PCI Repahaft (in Verbindung
mit PCI Novoment® M1 plus) | ⑤ Abdichtung mit PCI Seccoral® 2K |
| ③ Gefälle-Verbundestrich
mit PCI Novoment® M1 plus | ⑥ PCI Peciatape® 42,5 x 42,5 |
| | ⑦ PCI Nanoflott® |

Abdichtung von Schwimmbeckenköpfen



- | |
|---|
| ① elastische Verfugung mit
PCI Silcoferm® VE |
| ② Dünnbettmörtel, z.B.
PCI FT-Klebmörtel in
Verbindung mit PCI Lastoflex® |
| ③ PCI Seccoral® 2K |
| ④ Dickbettmörtel |
| ⑤ Verguss mit PCI Apoten® |
| ⑥ Kehle aus PCI Repafix® |
| ⑦ Dehnungsfugenband
250 mm breit |
| ⑧ PCI Peciatape® 250,
PCI Peciatape® 120 |
| ⑨ DIN Polyband |

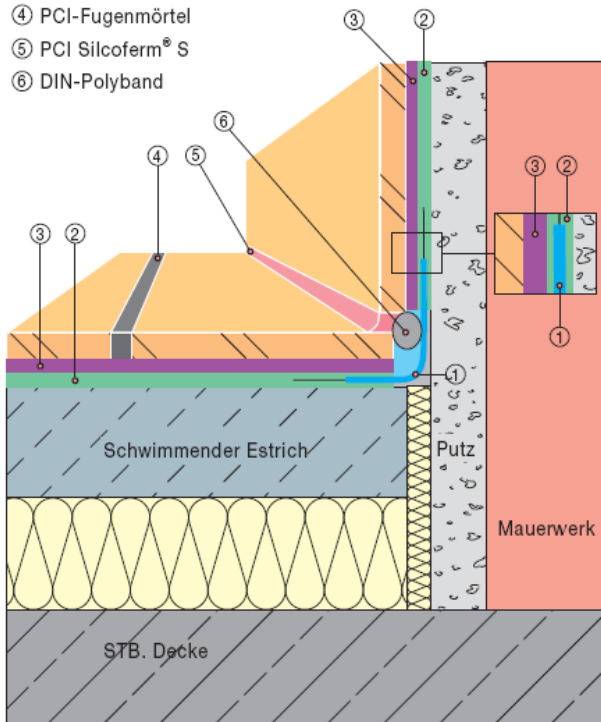
Balkonstruktion mit Abdichtung unter dem Keramikbelag auf Gefälle-Verbundestrich



- | | | | | | |
|---|---|---|--|---|--|
| ① | Mauerwerk | ④ | Putz | ⑧ | Dünnbettmörtel PCI Flexmörtel bzw. PCI Nanolight® (Buttering-Floating-Verfahren) oder Dünn-/Fließbettmörtel PCI Nanoflott® bzw. PCI Rapidflott |
| ② | Stahlbetonplatte | ⑤ | Gefälle-Verbundestrich mit PCI Peciment® 50 oder PCI Novoment® M1 plus | ⑨ | Fugen-Vorfüllprofil DIN-Polyband |
| ③ | Haftbrücke PCI Pecihaft® oder PCI Repahaft® (in Verbindung mit PCI Novoment® M1 plus) | ⑥ | Randstreifen | ⑩ | Dünnbettmörtel PCI Flexmörtel bzw. PCI Nanolight® |
| ⑦ | PCI Pecitape® 120 | ⑦ | PCI Pecitape® 120 | ⑪ | Abdichtung mit PCI Seccoral® 2K |

Detail: Boden-Wand-Anschluss

- ① PCI Pecitape® 120
- ② Dichtschicht:
PCI Seccoral® 2K
- ③ Fliesenkleber:
PCI Flexmörtel, PCI Nanolight®, bzw. PCI Carraflex®,
PCI Carralight® auf Dichtschicht aus PCI Seccoral® 2K
- ④ PCI-Fugenmörtel
- ⑤ PCI Silcoferm® S
- ⑥ DIN-Polyband



Lieferform Dichtbänder und Formteile:

- Spezial-Dichtband PCI Pecitape 120 für wasserdichte Eck- und Anschlussfugen
50-m-Rolle
Art-Nr./EAN-Prüfz. 1013/6
10-m-Rolle
Art-Nr./EAN-Prüfz. 1014/3
Spezial-Außenecke PCI Pecitape 90° A
Art-Nr./EAN-Prüfz. 1018/1
Spezial-Innenecke PCI Pecitape 90° I
Art-Nr./EAN-Prüfz. 1017/4
Spezial-Dichtmanschette PCI Pecitape 42,5 x 42,5
Art-Nr./EAN-Prüfz. 1016/7
Spezial-Dichtmanschette PCI Pecitape 10 x 10
Art-Nr./EAN-Prüfz. 1015/0

BASF Nederland B.V. Construction Chemicals

Karolusstraat 2, Postbus 132
4903 RJ, 4900 AC
Oosterhout (N.Br.)

T (NL) +31 88 47 666 47
T (DUI) +31 88 47 666 00
F (NL) +31 162 42 96 94
F (DUI) +31 88 47 666 99



basf-cc-nl@basf.com

www.basf-cc.nl/PCI

De werkomstandigheden in de bouw en de toepassingsmogelijkheden van onze producten kunnen ver uiteenlopen. In de productinformatie kunnen wij slechts algemene verwerkingsrichtlijnen geven. Deze komen overeen met onze huidige stand van kennis. De verwerker is verplicht de geschiktheid en toepassingsmogelijkheid voor het gewenste doel te controleren. Voor toepassingen die niet in de productinformatie staan onder het onderdeel "Toepassingsgebied" dient de verwerker een technisch advies bij PCI Augsburg (hierna te noemen "PCI") c.q. BASF Nederland B.V. (agent van PCI) (hierna te noemen "BASF") te vragen. Als de verwerker het product gebruikt voor een toepassing die niet in de productinformatie wordt vermeld en hij ook geen technisch advies bij PCI c.q. BASF vraagt, is hij verantwoordelijk voor eventuele daaruit voortvloeiende schade. Alle in dit document opgenomen beschrijvingen, tekeningen, foto's, cijfers, verhoudingen, gewichten e.d. kunnen veranderen zonder dat dit vooraf wordt aangekondigd en geven niet de contractueel vastgestelde kwaliteit van het product weer. De ontvanger van onze producten is verantwoordelijk voor het naleven van eigendomsrechten en bestaande wet- en regelgeving. De vermelding van handelsnamen van andere bedrijven is geen aanbeveling en sluit het gebruik van gelijksoortige producten niet uit. Onze informatie beschrijft slechts de aard en toepassing van onze producten en diensten en omvat geen garantie. Wij zijn voor onvolledige of onjuiste gegevens in ons informatiemateriaal alleen bij grove nalatigheid (opzet of grove schuld) verantwoordelijk; eventuele aanspraken uit de productaansprakelijkheidswet blijven van toepassing.