

PCI Pecimor[®] 1K

Bitumen beschermlaag voor buitenwanden van kelders en funderingen.



Toepassing

- Voor binnen en buiten.
- Voor wand en vloer.
- Voor wegen, water- en woningbouw.
- Voor de afdichting en bescherming van constructies onder het maaiveld, fundaties en andere bouwwerken tegen bodemvocht, niet-drukkend en drukkend oppervlakte- en zakwater.
- Voor de bescherming van bouwdelen tegen beton-aantastend water, volgens DIN 4030.
- Voor het afdichten van deklagen (plafond) tegen niet-drukkend water en in matig belaste natte ruimtes.

Producteigenschappen

- Voldoet aan DIN 18 195-2
- Waterdicht en scheuroverbruggend.
- Oplosmiddelvrij
- Verouderingsbestand, duurzame bescherming gedurende vele jaren.
- 1 component, gebruiksklaar zonder mengen.
- Goede hechting op droge tot matvochtige ondergrond.

Ondergrondvoorbereiding

Als ondergrond is voegdichte beton, minimaal sterkteklasse B15 geschikt, of pleisterwerk van mortelgroep C IV volgens EN 998-1, met cementmortel volledig bepleisterd metselwerk van baksteen, kalkzandsteen, holle betonsteen, lichtbeton of cellenbeton.

De ondergrond moet vast, draagkrachtig, en zo vlak mogelijk zijn en het oppervlak moet fijne poriën hebben. De ondergrond moet vrij zijn van grindnesten, holtes, scheuren en bramen, stof, teer, pek, ontkistingsolie, oude verflagen of andere lagen die de hechting kunnen beïnvloeden. De ondergrond mag vochtig zijn, maar mag niet nat zijn. Kanten schuin afwerken.

Kimaansluitingen met een radius van minimaal 4 cm met PCI REPAKWIK afwerken.

Bij gemetselde kelders en een meerlagige bouwwijze, het niet door het kelderdak afgedichte metselwerk tegen indringend water beschermen met b.v. PCI DICHTSCHLÄMME of PCI PECIMOR 1K. Bij gemetselde kelders komt het vaak voor dat de eerste rij stenen in de ruwbouwfase volledig in het water staan en daardoor verzadigd met water raken. Wij adviseren de kop- en bovenzijde van de betonplaat en de eerste rijen metselwerk voor het aanbrengen van de kimaafwerking met PCI DICHTSCHLÄMME af te spachtelen, waardoor waterinwerking aan de achterzijde van de PCI PECIMOR 1K verhinderd wordt. Uitvlakken van zeer ongelijke ondergronden met PCI POLYCRET 5, PCI NANOCRET 10 of een zand/cement pleisterlaag van mortelgroep C IV.

Op de ondergrondvoorbereiding ingezette materialen moeten voor aanvang van de werkzaamheden volledig zijn doorgehard.

Nota:

In contact met opstijgend vocht / water door osmotische druk, moet het oppervlak eerst grondig gestraald en voorbereid worden. Geen PCI PECIMOR 1K aanbrengen op een gladde al of niet gepolierde vloer.

Verwerking

De laag altijd aanbrengen aan de kant van het bouwdeel waar waterinwerking is.

1. Voorstrijklaag

1.1. Op droog en matvochtig metselwerk en pleisterlagen.

De ondergrond met PCI PECIMOR F,1:5 met water verdund met een blokkwast aanbrengen en laten drogen. Bij een stofvrije ondergrond kan de voorstrijklaag vervallen.

1.2. Voorstrijklaag op beton.

PCI PECIMOR Betongrund in een schoon mengvat doen en mengen met water in een verhouding 1:9. Op de betonnen ondergrond aanbrengen door strijken of spuiten, en binnen 30 minuten de eerste laag PCI PECIMOR 1K nat in nat opbrengen in een laagdikte van ca. 2 mm.

2. Aanbrengen van de bitumenlaag

De bitumen bekleding altijd in twee lagen aanbrengen. PCI PECIMOR 1K NIET OPMENGEN!

Direct uit de emmer verwerken.

PCI PECIMOR 1K altijd in twee lagen met een spaan voldoende dekkend aanbrengen. De eerste laag vol dekkend aanbrengen tot ca. de helft van de totaal vereiste laagdikte. De eerste laag zo lang laten drogen tot zij door het aanbrengen van de tweede laag niet meer beschadigd wordt.

2.1. T.b.v. plinten is voordat PCI PECIMOR 1K wordt aangebracht een laag PCI DICHTSCHLÄMME noodzakelijk.

2.2. Over voegen, b.v. bij dilataties in gebouwen PCI PECITAPE 250 in de PCI PECIMOR 1K inwerken. Hiervoor ca. 2 mm PCI PECIMOR 1K aan weerszijde van de voeg opbrengen en PCI PECITAPE 250 inwerken, en aansluitend met PCI PECIMOR 1K in de benodigde laagdikte afwerken.

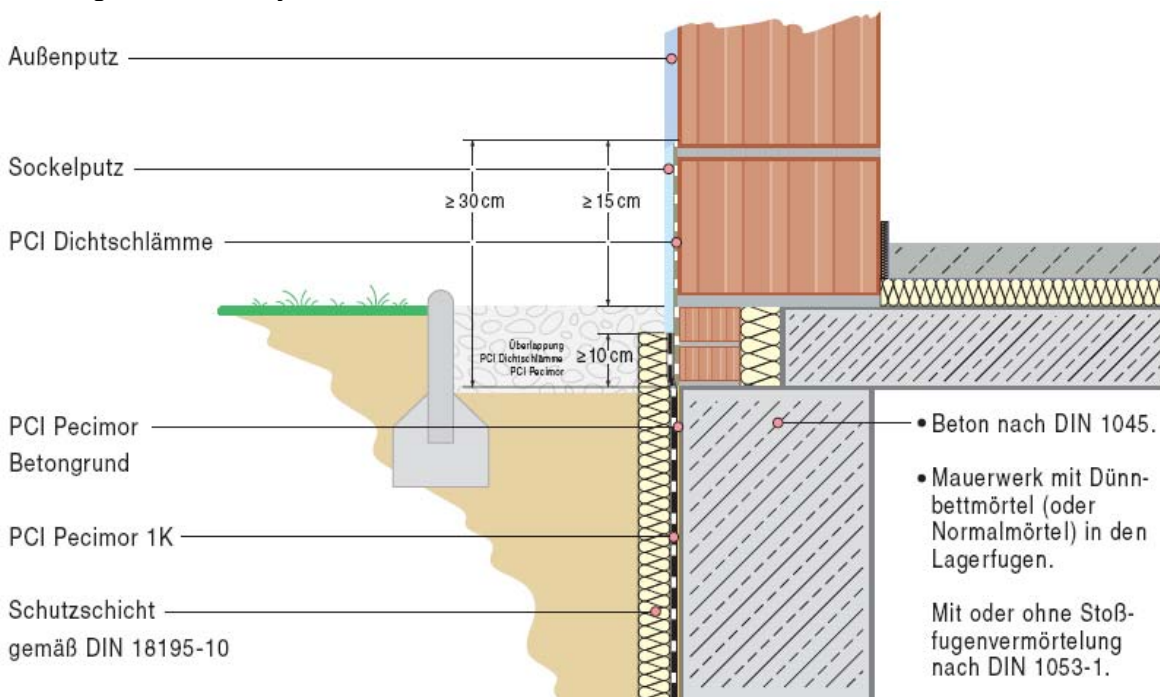
3. Bescherming van de afwerklaag

PCI PECIMOR 1K tegen beschadigen beschermen bij het vullen van de bouwput, b.v. door het plaatsen van drainageplaten. De bouwput pas dichtstorten na voldoende verharding van de PCI PECIMOR 1K (na ca. 5 dagen als de afwerking zich niet meer met de vinger laat verplaatsen.) Hoekig scherp aanvulmateriaal is niet geschikt voor het aanstorten van de bouwput. Op horizontale oppervlakken kan na ca. 5 dagen een volgende afwerking zoals een zand-cementdekvloer op een scheidingslaag aangebracht worden.

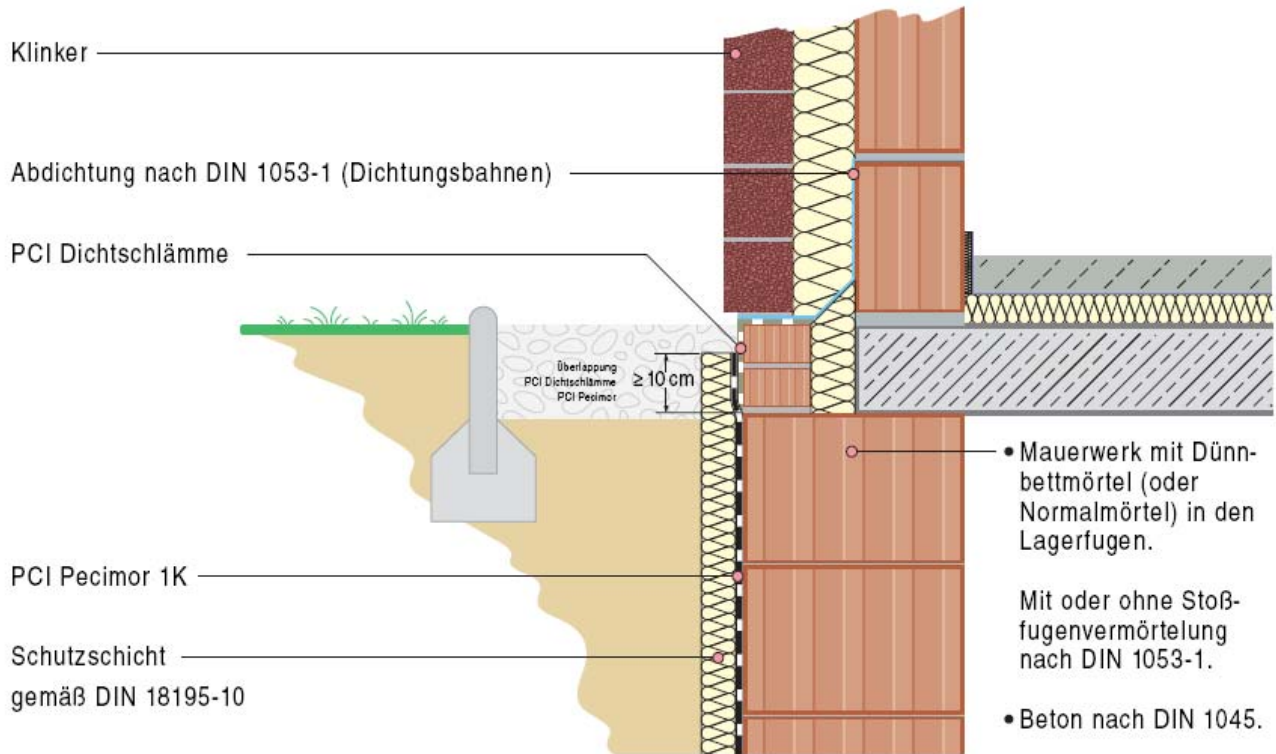
4. Perimeterisolatie

Op de doorgeharde PCI PECIMOR 1K kunnen isolatieplaten (b.v. Styrodur) puntgewijs worden verlijmd. Verlijmen met PCI PECIMOR 1K in combinatie met PCI PECIMOR versneller, of alternatief met PCI PECIMOR 2K of PCI PECIMOR DK. Voor volvlakke verlijming van isolatieplaten PCI PECIMOR DK gebruiken. Inwerking van water op de nog niet doorgeharde verlijming mag niet plaatsvinden.

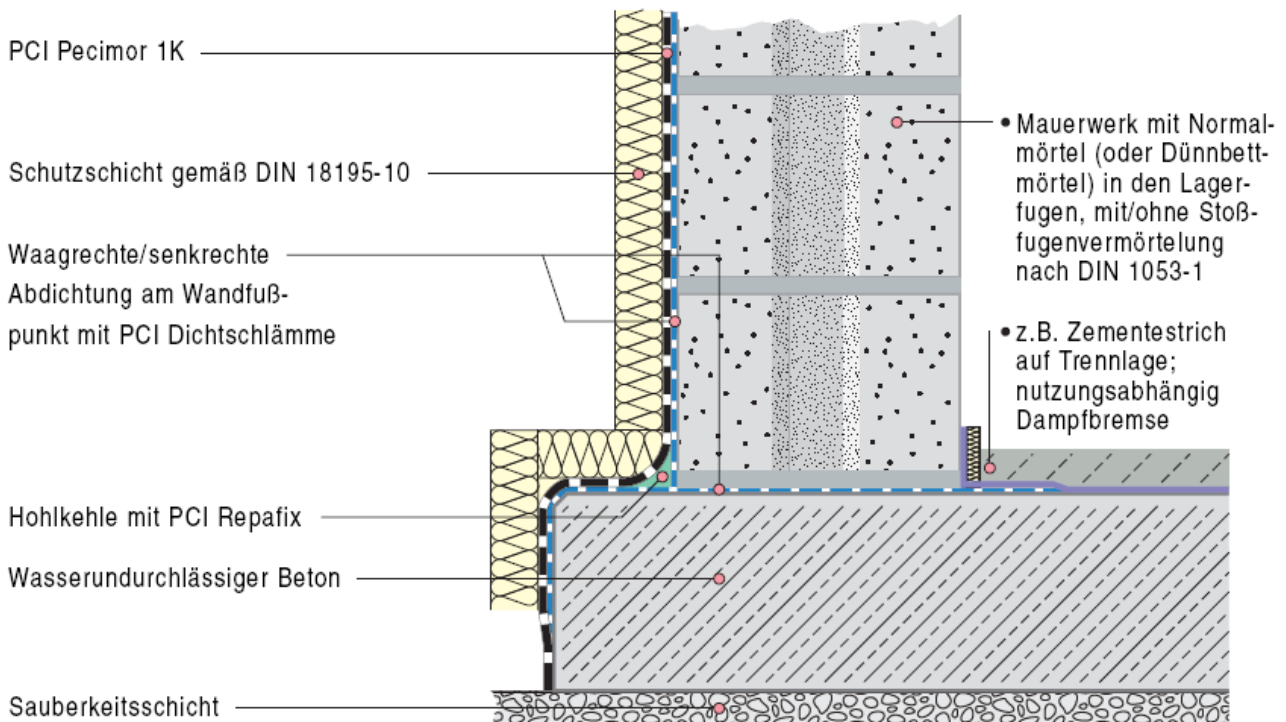
Afdichting van sokkels bij steense muren



Afdichting van sokkels bij muren met een spouw



Afdichting van muren op een bodemplaat van waterondoorlaatbaar beton



Let op

- PCI PECIMOR 1K niet opmengen! Direct uit de emmer verwerken.
- Op ondergronden met oude bitumineuze lagen PCI PECIMOR 2K toepassen.
- PCI PECIMOR 1K niet verwerken bij ondergrondtemperaturen onder +5°C en boven +30°C.
- PCI PECIMOR 1K is niet geschikt voor toepassing in drinkwaterbereik en als afdichting in zwembaden.
- Vochtinwerking vanaf de achterzijde b.v. bij nat metselwerk is niet toegestaan.
- Beschermingslagen, die op de voltooide afwerking aangebracht worden, mogen pas na doordroging van de bitumen worden geplaatst.
- Punt- en lijnlasten, en belastingen welke de functionaliteit van de afdichting door indrukken nadelig beïnvloeden voorkomen.
- Bij regenbelasting op de niet doorgeharde bekleding kunnen beschadigingen ontstaan.
- Direct contact met voegkitten voorkomen.
- Bouwputten niet met scherp/kantig materiaal vullen. Deze kunnen de bekleding beschadigen.
- Gereedschap direct na gebruik met water reinigen. Indien gedroogd alleen nog mechanisch te verwijderen.

Veiligheid

PCI PECIMOR 1K:

Het product niet op de huid laten drogen, gedroogd materiaal met olie of vet houdende producten verwijderen. Bij verspuiten bril dragen. Bij oogcontact grondig met water spoelen. Bij onvoldoende resultaat een oogarts bezoeken.

Giscode BBP10.

Verwerkings- en technische gegevens PCI PECIMOR 1K

Materiaaltechnische gegevens	
Materiaalbasis	Polymeer bitumen met polystyrol deeltjes vulling
Kleur	zwart
Volumieke massa	ca. 0,7 g/cm ³
Consistentie	pasta
Opslag	vorstvrij, droog en koel, ≤ +30°C
Opslagtijd	ca. 12 maanden
Verpakking	10 en 30 liter bidon
Kenmerken volgens verordening	
- Vervoer gevaarlijke stoffen (GGVSEB)	geen gevaarlijke stof
- Gevaarlijke stoffen (GefStoffV)	geen kentekens nodig
<i>Bekijk voor meer informatie het onderdeel veiligheid.</i>	

Verwerkingstechnische gegevens	
Verbruik	
Het verbruik van gebruiksklare PCI PECIMOR 1K bedraagt ca. 1,0 l/m ² en mm natte laagdikte. De aangegeven laagdiktes mogen niet meer dan 50% worden overschreden	
Natte laagdikte	ca. 4 mm
Droge laagdikte	≥ 3 mm
Verbruik	ca. 4 l/m ²
10 l / 30 l voldoende voor ca. 2,5 m ³ / ca. 7,5 m ²	
Verwerkingstemperatuur	+5°C tot +30°C (ondergrondtemperatuur)
Ondergrond	droog tot matvochtig
Uithardingstijden* (bij 4 mm natte laagdikte)	
- regenvast na	ca. 8 uur
- doordroogtijd	ca. 5 dagen
- met water belastbaar na	ca. 5 dagen
Temperatuurbestendigheid na uitharding	-20°C tot +80°C

*Bij +23°C en 50% relatieve luchtvochtigheid. Hogere temperaturen verkorten, lagere temperaturen verlengen de aangegeven tijden.

BASF Construction Chemicals Belgium NV

Industrieterrein 'Ravenshout' 3711
 Nijverheidsweg 89, B-3945 Ham
 Tel. +32 11 34 04 34. Fax +32 11 40 13 92
basf-cc-be@basf.com - www.basf-cc.be
 B.T.W./T.V.A. BE 0417.791.569
 RPR/RPM Hasselt

Vanuit Nederland:

Tel. +31 162 42 51 90. Fax +31 162 42 74 52
basf-cc-be@basf.com - www.basf-cc.nl



Deze productinformatie is gebaseerd op onze beste kennis van het product. De koper/verwerker zal, op basis van de ondergrond en projectgegevens enerzijds en de toepassings- en werkomstandigheden anderzijds, waarop BASF Construction Chemicals geen invloed heeft, op zijn verantwoordelijkheid een productgeschiktheidsproef uitvoeren, vooraleer met de uitvoering wordt gestart. Schriftelijke en mondelinge adviezen conform onze algemene leveringsvoorwaarden zijn geheel vrijblijvend. Bij herdruk komen voorgaande uitgaven te vervallen.